

区内を探索!

あるこう! あそぼう!
みつけよう! あつた

熱田神宮

熱田神宮には 70 以上の祭典・神事があります。その中でも、参拝・拝観のできる主な祭典・神事を紹介します。

はつ
初えびす 1月5日 午前零時

南門西方に鎮座する上知我麻神社での商売繁盛・家内安全を祈るお祭り。
1番札や、熊手を受けようとする参拝者で賑わいます。

ほしやしんじ
歩射神事 1月15日 午前10時（奉告の儀） 午後1時（歩射の儀）

朝廷で行われていた新春の歩射の神事になり、豊年と除災とを祈る特殊神事。最後の矢が放たれると、お守りにしようとする大木の千木をもとめて拝観者が突進するさまは壮烈。

ぶがくしんじ
舞楽神事 5月1日 午前10時30分

平安時代より伝わる古式ゆかしい神事。神楽殿前庭に朱塗の高舞台を設け終日舞楽を奉奏します。

えようどしんじ
酔笑人神事 5月4日 午後7時

御神体の草薙神剣還座に関わる故事を今に伝えるお祭り。境内の全ての灯を消し、影向間社、神楽殿前、別宮前、清雪門前の4ヵ所で、悦びを込めて高笑いをする珍しい神事。

れいさい
例祭(熱田まつり) 6月5日 午前9時

天皇陛下のおつかい（勅使）が参向される熱田神宮の祭典中最も重要かつ荘厳なお祭り。さまざまな奉納行事が境内所狭しと催され終日賑わいます。夜は献灯まきわらが現れます。



しちごさんとくべつきどう
七五三特別祈祷 10月下旬～11月中旬

午前8時30分から午後4時30分の間、子どもたちの健やかな成長を祝し、健全な発育を大神様に祈る御祈祷、さらに大前では御鈴祓を御奉仕します。

のうぎょうかんしゃさい
農業感謝祭 12月第3金曜日 午前9時30分

県下の農業関係者が農林畜産物を多数献納し、神の恵みに感謝するお祭り。前日より農林畜産物の品評会が行われます。



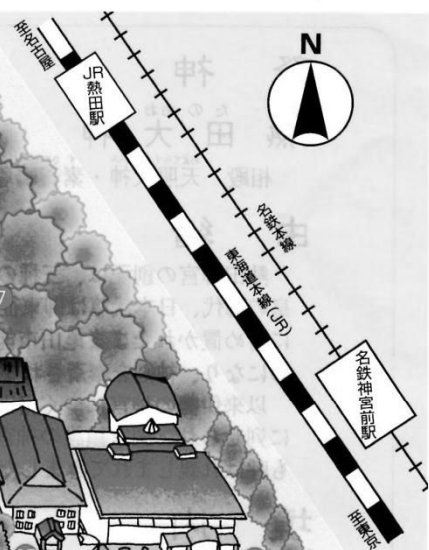
おすすおさめしんじ
御煤納神事 12月25日 午前10時

輝かしい新年を迎えられるよう、社殿に積もった1年間の埃を祓い納める神事。

熱田神宮イラストマップ



地下鉄神宮西駅
車のおはらい入口→



- ① 本宮
- ② 別宮
- ③ 下知我麻神社
- ④ 清水社
- ⑤ 土用殿
- ⑥ 御田神社
- ⑦ 龍神社
- ⑧ 神楽殿
- ⑨ 授与所
- ⑩ 祈祷殿(車載い)長床(大前学式場)
- ⑪ 斎館・勅使館
- ⑫ ならすの梅
- ⑬ 西楽所
- ⑭ 信長堀
- ⑮ 大幸田神社
- ⑯ 六木社
- ⑰ 宮庁
- ⑱ 熱田神宮会館
- ⑲ 龍影閣
- ⑳ 大楠
- ㉑ 菅原社
- ㉒ 又兵衛・茶席
- ㉓ 手水舎
- ㉔ 宝物館・文化殿
- ㉕ 休憩所
- ㉖ 南神池
- ㉗ 二十五丁橋
- ㉘ 佐久間燈籠
- ㉙ 徹社
- ㉚ 清雪門
- ㉛ 楠之御前社
- ㉜ 南新宮社
- ㉝ 上知我麻神社 大国主社・事代主社
- ㉞ 太郎庵構
- ㉟ 孫若御子神社
- ㊱ 日割御子神社
- ㊲ 熱田神宮学院
- ㊳ 県神社庁
- ㊴ 警衛詰所

国道1号線

地下鉄 伝馬町駅

史跡めぐり

区内には色々な史跡が点在。ベビーカーでのお散歩や子どもと一緒に自転車で、熱田区の歴史を散策してみませんか？



他にも、新尾頭周辺の「観聴寺」「金山神社」「妙安寺」や、千年周辺の「祐誓寺」「光耀寺」、区内一番から九番までに点在する「熱田新田番割観音」などがあります。

詳しくは、区役所にある冊子「熱田区史跡散策路」、またはホームページにアクセスしてみよう。
 →<http://www.city.nagoya.jp/atsuta/>

白鳥庭園

市内随一の規模を誇る日本庭園。源流から大海までの中部地方の地形をモチーフにし、四季折々の表情を楽しむことができます。またたくさんの鯉にえさをやる楽しさも子どもたちに好評です。

開園時間 9:00～16:30

休園日 毎週月曜日（祝日の場合はその翌日）
毎月第3水曜日（祝日の場合は第4水曜日）
年末年始（例年12/29から1/3）

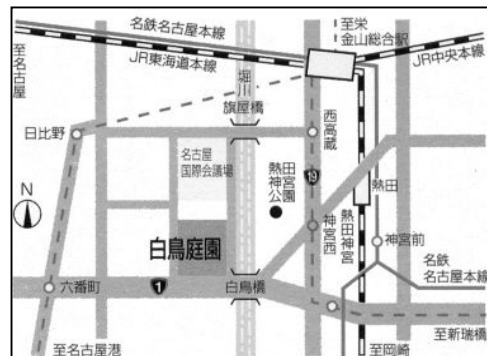
（休園日は年によって変動しますのでお問い合わせください）

入園料 大人（中学生以下無料）300円
高齢者（市内在住65歳以上）100円

駐車場 普通自動車 300円
自動二輪・原付自転車 150円

問い合わせ 白鳥庭園管理事務所
熱田区熱田西町2-5
TEL (052) 681-8928
FAX (052) 681-9288

<http://www.shirotori-garden.jp>



*おむつ替え所、障害者用トイレ完備
授乳所、申し出にて対応可

名古屋市体育館

スポーツを行うための貸館業務を中心とした施設です。
親子対象講座として「親子トリム&エアロ教室」、お子様連れ可能な「リフレッシュ体操」（大人対象）も開講しています。

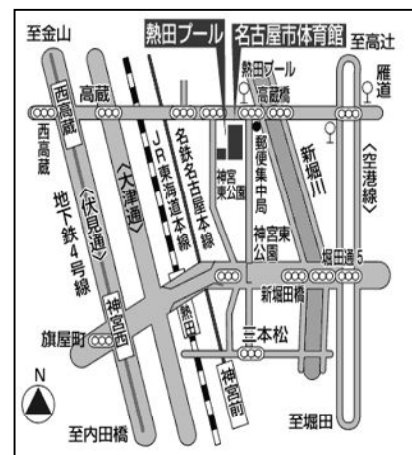
利用時間 9:00～21:00

施設内容 室内競技場、バスケットボール、バレーボール、
ハンドボール、フットサル、バドミントン、卓球、
テニス、剣道など

問い合わせ 熱田区六野2-5-3
TEL 872-6655

<http://www.nagoyashi-taiikukan.jp>

（施設空き状況も確認出来ます）



テニスコート

- ・南郊公園 2面 午前、午後、ナイター（ナイターは3月～11月）
- ・神宮東公園 3面 午前、午後、ナイター（ナイターは3月～11月）

＜上記申込・問合せ先＞ 熱田土木事務所

熱田区六野 2-5-19 ☎889-3225

<http://www.net.city.nagoya.jp/sporec/>

- ・熱田神宮公園 2面 9時～17時（7・8月は9時～19時）

＜上記申込・問合せ先＞ 熱田神宮公園管理事務所

熱田区旗屋一丁目 10-45 ☎681-5204 FAX 681-9835

<http://www.atsutajingu-park.com/>



熱田プール

屋外で、練習用25mプールと幼児用プールがあります。
7・8月開場。詳しい開場日は、広報なごやに掲載されています。

開場時間 10:00～17:30

休場日 毎週月曜日（天候により臨時休業あり）

利用料金 大人（15歳以上）200円

小人（15歳未満）100円

（6歳未満の幼児を同行するプールのご利用は、
保護者1名につき幼児1名無料）

問い合わせ 熱田区六野 2-5-2 ☎882-8091（臨時）

http://www.nespa.or.jp/shisetsu/atsuta_pl/



熱田区の花

【ハナショウブ】



アヤメ科の園芸植物

平成元年10月 区の花に制定

アヤメ科の多年草で日本の代表的な園芸植物。6月頃に紫、藤、紅紫、桃、白色の花を咲かせる。当区では、神宮東公園の北園に約6,000株が植えられている。

熱田区の木

【クロガネモチ】



モチノキ科の常緑高木

平成元年10月 区の木に制定

雌雄異株。5～6月淡紫色で4～5弁の花を開く。果実は球形で小さく集まってつき、秋に赤熟する。当区では、沢上交差点、神宮東公園北園、大瀬子公園などに植樹されている。

おやこでおでかけ

《熱田区外編》

戸田川緑地・とだかわこどもランド

名古屋市西南部における最大の公園。農業科学館、フラワーセンターなどいくつかの施設からなり、なかでもこどもランドは広い敷地内に、小さなお子さまも楽しめるアスレチックや水あそび広場、屋内プレイランド等があり、1日中遊んでも飽きない公園です。



こどもランド

所在地 港区春田野 1-3616

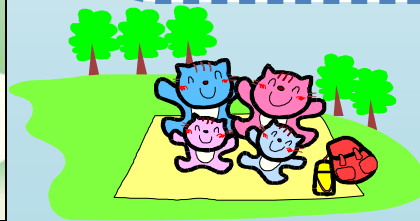
開館時間 4月～9月 9時～18時
10月～3月 9時～17時

休館日 毎週月曜日（月曜日が休日
の場合はその直後の平日、
年末年始

入館料 無料

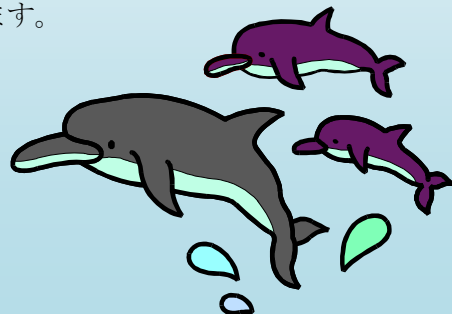
駐車 普通車 500円

電話 052-304-1500



名古屋港水族館

「35億年はるかなる旅～ふたたび海へもどった動物たち～」をテーマにした北館と、「南極への旅」をテーマにした南館の2つの施設からなる世界最大級の水族館。メインプールでの迫力満点のイルカパフォーマンスや黒潮大水槽、ペンギン水槽など、海の生き物の生態が楽しみながら学べる施設になっています。タッチタンクでは、ヤドカリ、ヒトデやウニなど、名古屋周辺の海岸にすむ生き物を間近に観察することができます。



所在地 名古屋市港区港町 1-3

開館時間 午前9時30分～
午後5時30分（夏休み、
冬季は営業時間が異な
ります）

休館日 毎週月曜（月曜日が休日
の場合はその直後の平日

入館料 大人 2000円
小・中学生 1000円
幼児（4歳以上）500円

駐車 100円/30分

電話 052-654-7080