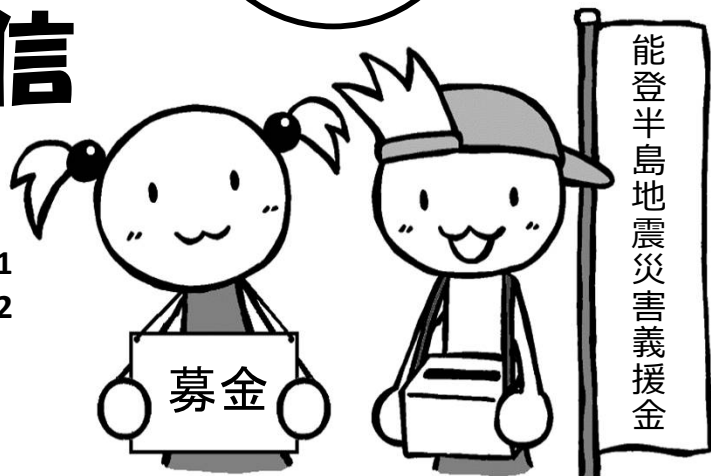


# あつた ボランティア通信

第85号  
2024年  
2月発行

- ▶ごあいさつ ……P.1
- ▶「ボランティア保険」のご案内 ……P.2



アツツとタック（熱田区社協キャラクター）

## 第85号ボランティア通信

このたびの令和6年能登半島地震により亡くなられた方々に謹んで哀悼の意を表し、ご遺族の皆様へお悔やみを申し上げます。

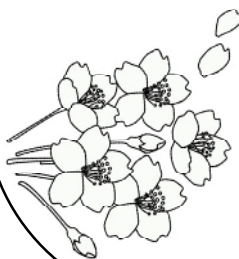
また、被災された皆様におかれましても、慣れない環境や避難生活において多くの困難に直面されている皆様へ心よりお見舞い申し上げます。

お正月明けには、熱田区社会福祉協議会へ災害ボランティアや義援金についてのお問い合わせを多くいただき、その後に受け付けた義援金に多くのご協力をいただきました。

被害を受けられた皆様が1日でも早く平穏な生活に戻られますことを心よりお祈り申し上げます。

そして

被災地で活動されるボランティアの皆様  
新年度を迎えるボランティアの皆様  
安心してボランティア活動するために、ボランティア活動保険のご加入を是非ご検討ください。



いつもありがとうございます。  
気楽に、気長に、やっていきましょう！

〈ボランティアに関するご相談・お問い合わせ〉  
熱田区社会福祉協議会  
【TEL052-671-2875】



# 令和6年度ボランティア保険について

ボランティア保険には ①ボランティア活動保険 ②ボランティア行食用保険 があります。

## ①ボランティア活動保険について

国内におけるボランティア活動中に、

①ボランティア本人がケガをした場合

②ボランティアの方々が他人に損害を与えたことにより損害賠償事故が発生した場合を補償します。

■通常の経路により住居を出発してから住居に帰着するまでの往復途上の事故を含みます。

■熱中症(日射病・熱射病)による傷害も補償します。

■天災タイプにご加入の場合、地震などの天災によるケガも補償します。

■災害ボランティアセンター開設後のボランティア募集については、全社協及び被災地の災害ボランティアセンターの状況を随時確認するようお願いいたします。

保険は申込日の翌日から3月31日まで適用

Aプラン 250円 天災Aプラン 400円

Bプラン 300円 天災Bプラン 500円

Cプラン 500円 天災Cプラン 800円

## ②ボランティア行食用保険について

福祉活動やボランティア活動等を目的とする団体等が主催する

日本国内での行事参加中に、

①行事参加者が偶然な事故でケガをした場合

②行事主催者が行事参加者など他人の身体や財物に損害を与え、行事主催者が法律上の賠償責任を負った場合を補償します。

■熱中症によって身体障害を被った場合も補償します。

■高齢者の給食会で、主催者の責任により参加者が食中毒になった場合も補償します。

※保険料は、参加される行事の内容や宿泊の有無などによっても異なります。

詳しくは、代理店、扱者までお問い合わせください。

【補償プランの例】日帰り行事の保険料(1名・1日あたり)

A行事:30円 B行事:127円 C行事:248円

熱田区社協にて専用のパンフレットをご用意し、お手続きを承っております。  
補償など保険の内容については、下記の代理店・扱者までお問合せください。

【代理店・扱者】

株式会社ニュータス

(愛知県社会福祉協議会 指定代理店)

〒460-0008名古屋市中区栄2-2-31 ニュープラスビル7階

TEL:0120-258-517 FAX:052-204-8988

【引受保険会社】三井住友海上火災保険株式会社

愛知支店 愛知第一支社

〒460-8635 名古屋市中区錦1-2-1

三井住友海上名古屋ビル10階

TEL:052-223-4172 FAX:052-223-4170

加入手続きのお問合せは…

社会福祉法人 愛知県社会福祉協議会 総務部

〒461-0011 名古屋市中区白壁1-50 愛知県社会福祉協議会館内

TEL:052-212-5500 (代表) FAX:052-212-5501

ホームページ: <https://www.aichi-fukushi.or.jp/>

# 熱田区★福祉ボランティア募集情報★

2024(令和6)年2月発行

★★★ 希望する活動がある場合は、熱田区社会福祉協議会までお問合せください ★★★



高齢者

【募集中】 ボランティア募集しています！



介護老人保健施設 あつたの森

- 趣味活動のお相手  
(麻雀・将棋・囲碁・手芸など)
  - 散歩の見守り (13:00~15:00)
  - 喫茶コーナーのお手伝い (ドリンク作り、コーヒー配膳)
  - お話相手  
〈募集日時〉見学可能
- 8:30~17:00の間でいつでも (日曜以外)  
頻度も問いません。

〒456-0056 熱田区五番町3番16号  
【担当:花木】  
お問い合わせは熱田区社会福祉協議会まで



みなと医療生活協同組合  
介護付有料老人ホーム 虹の郷

- ①習字を教えてください方
  - ②花壇等お花のお世話をしてください方
- 〈募集日時〉見学可能
- ①平日の午後
  - ②都合により頻度で (要相談)

〒456-0057 熱田区五番町3-6  
【担当:武藤】  
お問い合わせは熱田区社会福祉協議会まで



癒しのデイサービス名古屋 熱田

- 話し相手
  - 将棋・麻雀の相手
  - レクリエーションを行っていただける方  
(手品・歌・ダンス・楽器演奏・茶華道・落語・漫談など)
- 1時間程、趣味を活かして楽しませてくれる方  
〈募集日時〉  
ご相談ください

〒456-0056 熱田区三番町6-26  
【担当:小宮】  
お問い合わせは熱田区社会福祉協議会まで



パナソニックエイジフリーケアセンター  
あつたデイサービス

- 習字、フラワーアレンジメント、生け花、  
工作 (小物作り) を教えてください方
  - 音楽演奏を教えてください方
- 〈募集日時〉見学可能  
月・火・水・金・土 14:00~15:00  
頻度は問いません

〒456-0057  
熱田区大宝4-9-27イノアック日比野ビル1F  
【担当:鈴木】  
お問い合わせは熱田区社会福祉協議会まで



ふれあいサロン”もうやいこ”

- 受け入れ準備 - 部屋の掃除・消毒・窓開け
- 取り組みに向けて準備  
(曜日ごとの取り組みメニュー ※右欄参照)
- コーヒー・お菓子の準備から参加者への手渡し  
(コーヒーを少しずつ出していきたい)
- 後片付け  
〈募集日時〉見学可能

毎週月曜日~金曜日 (祝日・夏休み・正月休み)  
午前9:30~15:00の間のいつでも

曜日ごとの取り組みメニュー	
月曜日	午後は絵手紙・月1回折紙・月1回写経
火曜日	午前には麻雀・パソコン、午後はパッチワーク
水曜日	大正琴・銭太鼓・月1回映画会
木曜日	午前・午後ともチューブ体操
金曜日	麻雀・パソコン

〒456-0058 熱田区六番2丁目6-24  
【担当:宇佐美】  
お問い合わせは熱田区社会福祉協議会まで



福祉施設(高齢者)  
ボラ団体(高齢者)



福祉施設(障がい児・者)  
ボラ団体(障がい児・者)



福祉施設(児童)  
ボラ団体(児童)



福祉施設(その他)  
ボラ団体(その他)

発行  
編集

社会福祉法人名古屋市熱田区社会福祉協議会

〒456-0031 熱田区神宮3-1-15 区役所等複合施設6F 電話 052-671-2875 FAX 052-671-4019

# 熱田区★福祉ボランティア募集情報★

2024(令和6)年2月発行

★★★ 希望する活動がある場合は、熱田区社会福祉協議会までお問合せください ★★★



## 高齢者 【募集中】 ボランティア募集しています!



### 健遊館ひびのデイサービスセンター

- ①お話相手
- ②小物づくり等作品づくりをしていただける方
- ③歌、楽器演奏をしていただける方

〈募集日時〉

月～土の13:30～14:30くらい

〒456-0076

熱田区切戸町3-73

【担当：山田】

お問い合わせは熱田区社会福祉協議会まで



### 名古屋市熱田区社会福祉協議会 熱田区デイサービスセンター

- ①お話相手、お茶配り、利用者様の手作業手伝いなど  
※15:00～16:30は清掃のお手伝いもあり

- ②レクリエーションを行ってくださる方

体操、歌、楽器演奏、習字、手品など

〈活動日時〉相談可能・見学可能

- ①月～土 10:00～12:00 または15:00～16:30

- ②月～土 13:30～14:20 1～2か月に1回くらい

〒456-0031

熱田区神宮3丁目1-15区役所等複合施設6階

【担当：野村】

問い合わせは熱田区社会福祉協議会まで



### サン太陽ショートステイ熱田

- レクリエーションを行っていただける方  
(歌、音楽、マジック、演劇など)

〈募集日時〉

月～金 13:30～14:30くらい

〒456-0059 熱田区八番2丁目10-16

【担当：上條・吉田】

お問い合わせは熱田区社会福祉協議会まで



### サロン健康マージャン 旗屋

高齢者の生きがいづくり

- 地域の高齢者の安否確認

- 誰でも、1人でも、初心者でも、ベテランでも

〈募集日時〉

平日 第2・第4水曜日

10:00～12:00 ご都合のよい時間

〒456-0057 熱田区旗屋

【担当：周防】

お問い合わせは熱田区社会福祉協議会まで



### デイサービスセンター おかひら

- 手品・歌・ダンス・楽器演奏など  
趣味を生かし楽しませてくださる方

- 漫談、説法、落語など

利用者、スタッフに笑いを届けてくださる方

〈募集日時〉

月～土 14:00～15:00 1～2か月に1度

〒456-0066 熱田区野立町1-77

【担当：岡平】

お問い合わせは熱田区社会福祉協議会まで



### ひびのファミリア

- ①お話相手

- ②趣味を生かして楽しませてくださる方

- ③掃除

- ④散歩、外出の支援(屋外庭園等)

〈募集日時〉

要相談

〒456-0074 熱田区比々野27番地

【担当：川瀬・大塚】

お問い合わせは熱田区社会福祉協議会まで



福祉施設(高齢者)  
ボラ団体(高齢者)



福祉施設(障がい児・者)  
ボラ団体(障がい児・者)



福祉施設(児童)  
ボラ団体(児童)



福祉施設(その他)  
ボラ団体(その他)

発行  
編集

社会福祉法人名古屋市熱田区社会福祉協議会

〒456-0031 熱田区神宮3-1-15 区役所等複合施設6F 電話 052-671-2875 FAX 052-671-4019

# 熱田区★福祉ボランティア募集情報★

2024(令和6)年2月発行

★★★ 希望する活動がある場合は、熱田区社会福祉協議会までお問合せください ★★★



高齢者

【募集中】ボランティア募集しています!



特別養護老人ホーム オーネスト熱田の社

- ①シーツ交換
- ②掃除(居室、トイレ、浴室等)
- ③食器洗い
- ④お話相手
- ⑤認知症カフェの手伝い  
(1回/月 第2水曜 14:00~16:00)

〈募集日時〉

要相談

〒456-0052 熱田区二番一丁目5番8号

【担当:加藤】

お問い合わせは熱田区社会福祉協議会まで



グループホーム フレンズハウス古新町

- レクリエーションの時間に1時間程度、  
趣味を生かして披露して下さる方

〈募集日時〉

2か月に1回程度 要相談

〒456-0064 熱田区古新町2丁目72番地

【担当:水谷】

お問い合わせは熱田区社会福祉協議会まで



ハッピーデイサービス

- ①手品や楽器演奏をして下さる方
- ②小物づくり等をして下さる方

〈募集日時〉相談可能・見学可能

月曜日と水曜日 10:00~16:00

〒456-0002 熱田区金山町2-8-3ミスミビル1階

【担当:塚原・山科】

お問い合わせは熱田区社会福祉協議会まで



ツクイ名古屋 熱田

- 話し相手
- 将棋の相手
- マージャンの相手
- 折り紙等の作品づくり

〈募集日時〉

ご都合のよい時間

〒456-0057 熱田区五番町13-8

【担当:岩本】

お問い合わせは熱田区社会福祉協議会まで



福祉施設(高齢者)  
ボラ団体(高齢者)



福祉施設(障がい児・者)  
ボラ団体(障がい児・者)



福祉施設(児童)  
ボラ団体(児童)



福祉施設(その他)  
ボラ団体(その他)

発行  
編集

社会福祉法人名古屋市熱田区社会福祉協議会

〒456-0031 熱田区神宮3-1-15 区役所等複合施設6F 電話 052-671-2875 FAX 052-671-4019

# 熱田区★福祉ボランティア募集情報★

2024(令和6)年2月発行

★★★ 希望する活動がある場合は、熱田区社会福祉協議会までお問合せください ★★★



## 障がい者・障がい児 【募集中】 ボランティア募集しています!



### デイサービスあつた

○小中高生の障がいのある子どもたちの放課後、余暇支援を行っています。

○公園にあそびに行ったり、公共交通機関を使って出かけたりなど、子どもたちと一緒に楽しんでもらう方を募集しています。

〈募集日時〉相談可能・見学可能

平日 月・火・木・金 14:30~17:30

〒456-0031 名古屋市熱田区神宮4-9-12

【担当：西、若林】

お問い合わせは熱田区社会福祉協議会まで



### 発達センターあつた

○毎日通ってきている2~5歳までの発達がゆっくりな子どもたちと一緒に遊んでくれる方

○行事などのお手伝いをお願いすることもあります。

〈募集日時〉相談可能・見学可能

基本は平日の月・火・木・金 9:30~15:00

(行事の際は土日の可能性あり)

〒456-0031 名古屋市熱田区神宮4-9-12

【担当：西、若林】

お問い合わせは熱田区社会福祉協議会まで



### サポートセンターbeingあつた

知的に障がいのある方が働き、日中活動として作業や療育活動を行っています。

○障がいのある方と一緒に昼食やお話して下さる方

○障がいのある方と一緒に作業をして下さる方

〈募集日時〉

平日 10:00~15:30のうちご都合のよい時間

〒456-0031 熱田区神宮4丁目4-5

【担当：植田】

お問い合わせは熱田区社会福祉協議会まで



### 重症児デイサービスlieto

定員は5名の小規模なデイサービスですので、子ども一人一人に専任のスタッフがつき、安心して活動していただけます。

2~18歳までの重症心身障がい児と一緒に

○レクリエーションのサポート

○行事等のお手伝い

○外出時のサポートなどをして下さる方

〈募集日時〉

土曜、祝日(日曜のぞく)

〒456-0016 熱田区五本松町9番22号

【担当：加藤・盛内】

お問い合わせは熱田区社会福祉協議会まで



### 名身連第一ワークス・第一デイサービス

障がいのある方が通所している施設です。

○話し相手

○将棋・オセロの相手

○折紙やパソコンを教えてください

○簡単な作業のお手伝いをしてください

○一緒に散歩・外出して下さる方

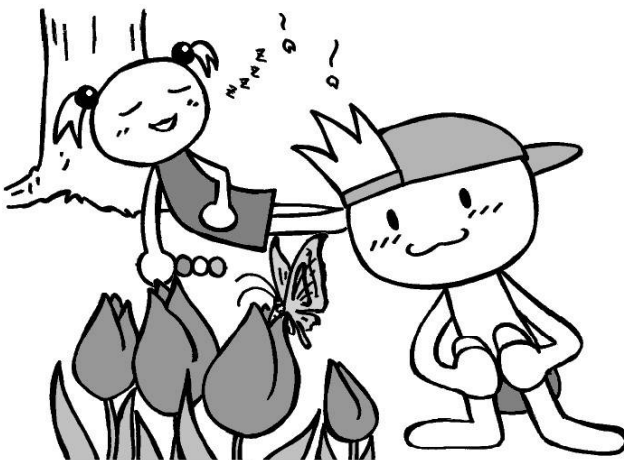
〈募集日時〉

平日 10:00~11:30、13:00~15:30

〒456-0022 熱田区横田二丁目4-22

【担当：岡野・中西】

お問い合わせは熱田区社会福祉協議会まで



福祉施設(高齢者)  
ボラ団体(高齢者)



福祉施設(障がい児・者)  
ボラ団体(障がい児・者)



福祉施設(児童)  
ボラ団体(児童)



福祉施設(その他)  
ボラ団体(その他)

発

社会福祉法人名古屋市熱田区社会福祉協議会

〒456-0031 熱田区神宮3-1-15 区役所等複合施設6F 電話 052-671-2875 FAX 052-671-4019

# 熱田区★福祉ボランティア募集情報★

2024(令和6)年2月発行

★★★ 希望する活動がある場合は、熱田区社会福祉協議会までお問合せください ★★★



## 【募集中】一緒に活動しませんか!



### サークルぐーちょきぱー

- 「障がい」について知り、コミュニケーション方法を学んでいます。
- レクリエーション・交流を通して地域の行事に参加しています。

〈活動日時〉見学可能

毎週(水) 13:30~15:00

〈活動場所〉熱田区在宅サービスセンター  
ボランティアルーム

お問合せは熱田区社会福祉協議会まで



### いちごっちくらぶ

- 絵本の読み聞かせ&絵本カバーで作るエコバック他、絵本とワークショップや絵本カフェを行います。
- 子育て中のお母様やお子さんだけでなく、私たちも楽しい絵本で豊かな心を育み、ホッとしたりやさしい気持ちになります。

〈活動日時〉見学可能

月1回

〈活動場所〉書店が中心です。  
月1回の絵本カフェは毎月変わりますので、そのたびに連絡します。

お問い合わせは熱田区社会福祉協議会まで



### 子ども食堂なかよしごはん

- 熱田区六番町にて、駄菓子屋とまちライブラリー  
8日以降の4の倍数日  
(日曜日にあたる日はお休みです)  
子どもが好きな方、本が好きな方お待ちしております。  
○駄菓子屋での準備、会計  
○子どもとのコミュニケーション等  
○「まちライブラリー」本の貸出作業等の世話

〈活動日時〉 ※日曜は休み 見学可能  
8日以降の4の倍数の日 14:30~17:00 (応相談)

〈活動場所〉  
熱田区六番二丁目7-6

お問い合わせは熱田区社会福祉協議会まで



### 子ども食堂ラフテル

- 毎月、お弁当100~200食の調理
  - 仕分け
  - イベント時の子どものお世話
- お手伝いいただける方、お待ちしております。  
学生ボランティア募集中!

〈活動日時〉見学可能  
毎月23日 13:30~15:30 (応相談)

〈活動場所〉  
熱田区明野町21-4

お問い合わせは熱田区社会福祉協議会まで



### おもちゃ図書館 ピーかぶうのおうち

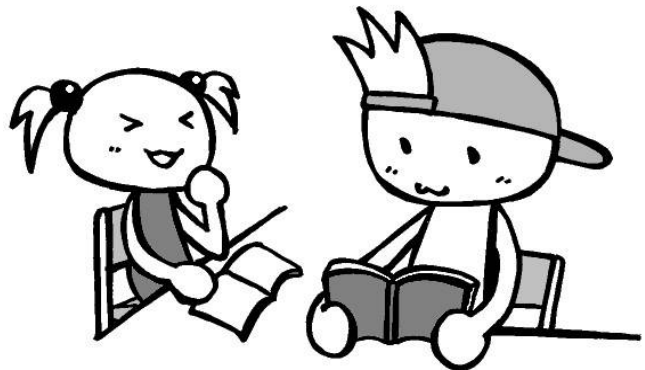
- 乳幼児向けに玩具を貸出するお手伝い
- 遊びの場所を提供するお手伝い

〈活動日時〉見学可能

毎月第2水曜日 10:00~12:00

〈活動場所〉  
熱田児童館内

〒456-0051 熱田区四番2丁目10-10 熱田児童館内  
お問い合わせは熱田区社会福祉協議会まで



福祉施設(高齢者)  
ボラ団体(高齢者)



福祉施設(障がい児・者)  
ボラ団体(障がい児・者)



福祉施設(児童)  
ボラ団体(児童)



福祉施設(その他)  
ボラ団体(その他)

発行  
編集

社会福祉法人名古屋市熱田区社会福祉協議会

〒456-0031 熱田区神宮3-1-15 区役所等複合施設6F 電話 052-671-2875 FAX 052-671-4019

# 熱田区★福祉ボランティア募集情報★

2024(令和6)年2月発行

★★★ 希望する活動がある場合は、熱田区社会福祉協議会までお問合せください ★★★



## 【募集中】一緒にボランティアしませんか！

<p> <b>熱田区子ども会ボランティアいずみ会</b></p> <p>【メンバー大募集】 現在のボランティア数=15名                  ○主に小中学生を中心に子どもと関わる活動をしています。                  ○行事は、キャンプやクリスマス会、お祭りのゲームコーナーなど多種多様です。                  ○子どもと一緒にキャンプやゲームで楽しみたい方。</p> <p>〒456-0051 熱田区四番2丁目10-10 熱田児童館内                  【担当：加藤】                  お問い合わせは熱田区社会福祉協議会まで</p>	<p><b>他</b> <b>熱田区社会福祉協議会</b></p> <p>○衣装のほつれを縫いなおしていただける方                  ○着物の生地等をリメイクして小物を作っていただけの方                  〈活動日時〉見学可能                  月～金でご都合の良い日                  〈活動場所〉                  熱田区社会福祉協議会                  〒456-0031 熱田区神宮3丁目1-15                  【担当：池田】                  お問い合わせは熱田区社会福祉協議会まで</p>
<p><b>他</b> <b>NPO シニアメイクセラピー</b></p> <p>○メイク、アロマハンドトリートメント、ネイルなどを高齢者福祉施設等で行うボランティア                  〈活動日時〉見学可能                  平日月1回程度                  〈活動場所〉                  名古屋市内、岐阜、豊田                  【担当：青木】                  お問い合わせは熱田区社会福祉協議会まで</p>	<p><b>他</b> <b>熱田区社会福祉協議会</b></p> <p>ご近所ボランティアさんを募集しています。                  ○ちょっとした困りごと（ゴミ出し、電球取替えなど）をお助けくださる方                  ○地域での見守り、お話相手やサロンのお手伝いをしてくださる方                  〒456-0031 熱田区神宮3丁目1-15                  【担当：玉置】                  お問い合わせは熱田区社会福祉協議会まで</p>
<p>   <b>アンサンブル・ドリーム</b></p> <p>音楽の出番・演奏と歌                  昭和の歌謡曲やダンス音楽と歌                  〈活動日時〉                  午後1時間程度                  メンバーの都合がつけば、いつでもOK                  〈活動場所〉                  主にデイサービスやふれあいサロン、認知症カフェ、老人ホームなど                  【担当：杉本】                  お問い合わせは熱田区社会福祉協議会まで</p>	<p><b>他</b> <b>あつた災害ボランティアネットワーク</b></p> <p>○平常時における防災・減災についての啓発活動                  ○発災時における災害ボランティアセンターの立上げ                  ○災害ボランティアの受け入れと調整                  〈活動日時〉見学可能                  （定例会）原則第2土曜日午後2～4時                  その他依頼に応じて活動                  〈活動場所〉                  （定例会）〒456-0031 熱田区神宮3丁目1-15                  熱田区社会福祉協議会内                  【担当：小泉】                  お問い合わせは熱田区社会福祉協議会まで</p>



福祉施設(高齢者)  
ボラ団体(高齢者)



福祉施設(障がい児・者)  
ボラ団体(障がい児・者)



福祉施設(児童)  
ボラ団体(児童)



福祉施設(その他)  
ボラ団体(その他)

発

社会福祉法人名古屋市熱田区社会福祉協議会

〒456-0031 熱田区神宮3-1-15 区役所等複合施設6F 電話 052-671-2875 FAX 052-671-4019



# 熱田区★福祉ボランティア募集情報★

2024(令和6)年2月発行

★★★ 希望する活動がある場合は、熱田区社会福祉協議会までお問合せください ★★★



## 【募集中】ボランティアいきます！



### ぱんぶきんふじわら マジックショー

マジックショーを開催  
実績：高齢者施設、認知症カフェ、老人クラブ等

〈活動日時〉

平日13:00～16:00(約40分間)

〈活動場所〉

名古屋市全域

【担当：ぱんぶきんふじわら(藤原)】  
お問い合わせは熱田区社会福祉協議会まで



### NPO シニアメイクセラピー

○メイク、アロマハンドトリートメント、ネイルなどを  
高齢者福祉施設等で行うボランティア

〈活動日時〉見学可能

平日月1回程度

〈活動場所〉

名古屋市内、岐阜、豊田

【担当：青木】  
お問い合わせは熱田区社会福祉協議会まで



### アンサンブル・ドリーム

音楽の出番・演奏と歌  
昭和の歌謡曲やダンス音楽と歌

〈活動日時〉

午後1時間程度

メンバーの都合がつけば、いつでもOK

〈活動場所〉

主にデイサービスやふれあいサロン、認知症カフェ、老人ホームなど

【担当：杉本】  
お問い合わせは熱田区社会福祉協議会まで



### 「和太鼓」体験

○まつりばやしの笛に合わせて和だいこをたたきます。

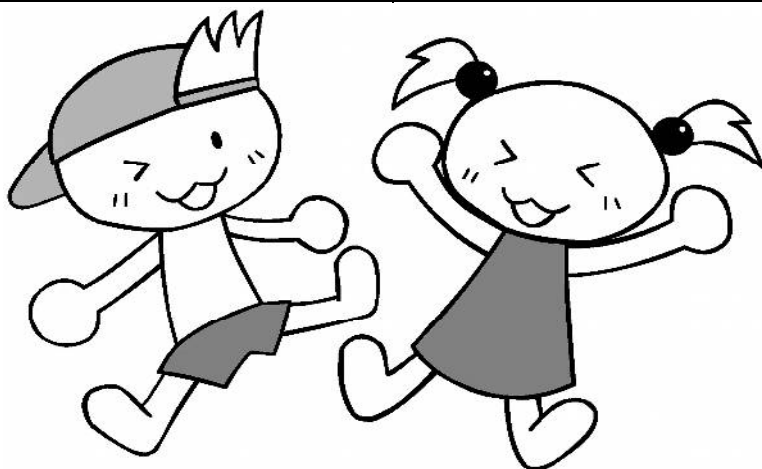
〈活動日時〉

不定期

〈活動場所〉

例) 学校、トワイライトスクール

お問い合わせは熱田区社会福祉協議会まで



福祉施設(高齢者)  
ボラ団体(高齢者)



福祉施設(障がい児・者)  
ボラ団体(障がい児・者)



福祉施設(児童)  
ボラ団体(児童)



福祉施設(その他)  
ボラ団体(その他)

発行  
編集

社会福祉法人名古屋市熱田区社会福祉協議会

〒456-0031 熱田区神宮3-1-15 区役所等複合施設6F 電話 052-671-2875 FAX 052-671-4019

# 熱田区★福祉ボランティア募集情報★

2024(令和6)年2月発行

★★★ 希望する活動がある場合は、熱田区社会福祉協議会までお問合せください ★★★

一時休止中

ボランティア募集お休み中です!



オーネストひびの大宝 (たから)

一時休止中

○認知症カフェのお手伝い  
○ボランティアとして大宝(たから)カフェに参加してくださる方。  
短時間でも構いませんので、お気軽にお越しください。

〈募集日時〉  
毎月第4木曜日  
14:00~16:00のうちご都合のよい時間

〒456-0062 熱田区大宝1丁目1-3  
【担当:水上・仲井】  
お問い合わせは熱田区社会福祉協議会まで



特別養護老人ホーム なごやかハウス横田

一時休止中

①話し相手  
②入浴後の整髪  
③レクリエーションの準備、補助  
④清掃のお手伝い(車いす清掃など)

〈募集日時〉 月~土のうち、都合の良い曜日  
10:00~15:00頃までの間で、1~2時間ほど

〒456-0022 熱田区横田二丁目3番35号  
【担当:桑原】  
お問い合わせは熱田区社会福祉協議会まで



介護老人福祉施設 グレイスフル熱田

一時休止中

○話し相手  
○レクリエーションの見守り・参加  
○ユニット内の洗い物補助、清掃

〈募集日時〉  
お越しいただける日時で相談

〒456-0033 熱田区花表町1-26  
【担当:芹澤】  
お問い合わせは熱田区社会福祉協議会まで



なごやかハウス横田 デイサービスセンター

一時休止中

○話し相手  
○外出行事と一緒に楽しんで参加いただける方  
○特に将棋、マージャンのお相手をしていただける方  
お気軽にお立ち寄りください。

〈募集日時〉  
外出行事は不定期。ご都合のよい時間

〒456-0022 熱田区横田二丁目3-35  
【担当:上村】  
お問い合わせは熱田区社会福祉協議会まで



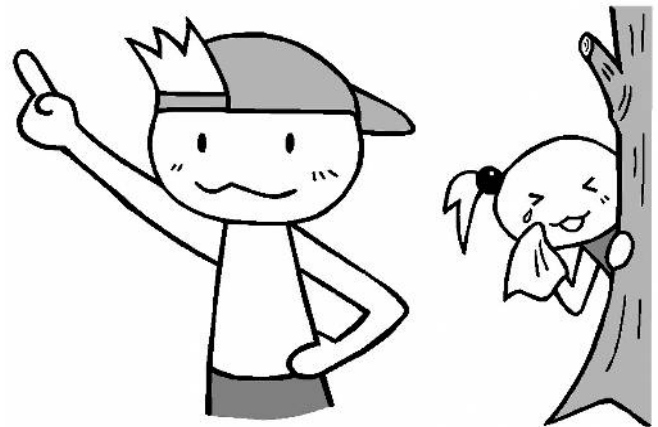
熱田区いきいき支援センター

一時休止中

○話し相手をしてくださる方  
孤立しがちな高齢者に対する安否確認や孤独感の解消のため、定期的に見守り電話相談(いきいきコール)をしています。

〈募集日時〉  
平日10:00~15:00のうち1~2時間程度

〒456-0031 熱田区神宮3丁目1-15  
熱田区いきいき支援センター内  
【担当:岡本】  
お問い合わせは熱田区社会福祉協議会まで



福祉施設(高齢者)  
ボラ団体(高齢者)



福祉施設(障がい児・者)  
ボラ団体(障がい児・者)



福祉施設(児童)  
ボラ団体(児童)



福祉施設(その他)  
ボラ団体(その他)

発行  
編集

社会福祉法人名古屋市熱田区社会福祉協議会

〒456-0031 熱田区神宮3-1-15 区役所等複合施設6F 電話 052-671-2875 FAX 052-671-4019